

la lettre du Pays d'Étain



Boutique du musée de la poupée



Nouveau Petit Colin «Poilu de 1914»

le mot du Président



Voici venu la fin de l'année scolaire, le temps du repos estival pour les élèves et bon nombre d'actifs ainsi que, comme à chaque fin de semestre, la Lettre du Pays d'Etain.

Les années se suivent et se ressemblent allez-vous penser ! Pas tout à fait. En parcourant ces pages, vous découvrirez un aperçu de nos actions portées par les Elus et leurs chargés de mission.

Tous les Elus et les délégués communautaires sont source de proposition des actions menées, répondant à une demande de citoyens, aux nouvelles réglementations où à l'attente de nos partenaires, la mise en place des NAP en est un vif exemple.

Vu de l'extérieur, notre engagement n'est pas toujours perceptible, deux Lettres du Pays d'Etain par an et quelques articles dans le journal local peuvent paraître dérisoire eu égard au travail réalisé en amont, comme par exemple le Pass'Été s'adressant à un public ciblé, en l'occurrence la jeunesse.

Enfin, les résultats de nos actions ne sont pas toujours visibles immédiatement ; c'est le cas notamment de l'entretien des cours d'eau.

N'hésitez pas à vous informer auprès de vos délégués communaux ou des Elus de la Codecom et prenez le temps de lire cette brochure, condensée certes, mais fourmillant d'informations concernant l'ensemble de la population.

Consultez notre site internet (www.codecom-pays-etain.fr) et découvrez nos actions dans des domaines très variés, comme la programmation culturelle, le musée de la poupée et sa boutique...

Profitez de cet été pour visiter notre Territoire.
Bonnes vacances à tous.

*Le Président,
Philippe GERARDY*

Sommaire

- 2 **Le Mot du Président**
Nouveau D.G.S.
- 3 **Scolaire**
 - . Changement d'horaires
 - . Ouverture de classe
 - . Coût restauration scolaire
 - . Sécurité et transport scolaire
 - . N.A.P.
- 4 **Développement local**
 - . Visite du Préfet
 - . Services techniques
 - . Bâtiment à louer
 - . Maison de santé
- 5 **Voirie / hydraulique**
 - . Biodiversité
 - . Programme voirie
 - . Entretien de l'Orne
 - . Wifi
- 6 **Environnement**
 - . Redevance incitative
- Jeunesse**
 - . JO Strainois
 - . Pass'été
- 7 **Culturel**
 - . La boutique du centre culturel
 - . L'entreprise Petricollin
- 8 **Manifestations**
 - . Poupées d'Or du folklore
 - . La Grande Guerre
 - . Rendez-vous à ne pas manquer

29 allée du Champ de Foire
BP 08 - 55400 ETAIN
Téléphone : 03 29 87 86 08
Télécopie : 03 29 87 12 09
Email : info@codecom-pays-etain.fr
Web : www.codecom-pays-etain.fr
Directeur de publication :
Philippe GERARDY
Réalisation : Imprimerie Strainoise - Etain
Imprimé sur papier recyclé à 3500 ex.

Nouveau Directeur Général des Services

Depuis le 1er juin 2015, Laurent HOAREAU est le nouveau Directeur Général des Services de la Codécom du Pays d'Etain.

Attaché territorial, avec une fibre sociale et administrative affirmée, il a commencé sa carrière territoriale en tant que contractuel comme Directeur de CCAS et Coordonnateur de la CTG au sein d'une commune de 5 000 habitants en 2007, puis a été nommé directeur de pôle Administration Générale en 2010. Il a ensuite évolué en 2012 vers une commune de 11 000 habitants, comme directeur des affaires scolaires, en plus de la direction du CCAS, au bout d'un an ; après avoir exercé comme chargé de mission à la modernisation au sein de l'UNA. Enfin, lauréat du concours d'attaché territorial en candidat externe en 2012, il choisit d'être nommé début 2014 en qualité de Directeur Adjoint du CCAS d'une commune de 33 000 habitants. C'est fort de ces expériences qu'il a choisi de postuler à la Codécom du Pays d'Etain au poste de DGS. Doté d'une sensibilité économique, sociale, administrative et managériale forte, il se dit volontiers très à l'écoute de l'humain. C'est pour lui une condition sine qua non pour susciter l'adhésion des Hommes autour d'un projet, d'ailleurs à ce propos, il a coutume de dire « le management, c'est une posture, un art et une éthique ». Il a également plusieurs cordes à son arc, puisqu'il connaît bien le champ de l'accompagnement à la création d'entreprise et le mutualisme. Membre fondateur et dirigeant de plusieurs associations, il sait pouvoir mobiliser l'ensemble des multiples versants de son parcours professionnel atypique.

Nous lui souhaitons la bienvenue, et gageons sans nul doute, qu'il saura fédérer les équipes autour des projets du nouvel exécutif.



Foameix : des changements d'horaires

Suite à la délibération prise en Conseil d'école extraordinaire du 7 avril 2015, les NAP (Nouvelle activité périscolaire) devraient passer de 4x45 min à 3X1h dès la rentrée 2015.

Les nouveaux horaires seraient les suivants :

	8h30	8h40	11h40	13h10	13h20	15h20	16h20
lundi	enseignement		Pause méridienne	enseignement			
mardi	enseignement		Pause méridienne	enseignement		NAP	
mercredi	enseignement						
jeudi	enseignement		Pause méridienne	enseignement		NAP	
vendredi	enseignement		Pause méridienne	enseignement		NAP	

Nouvelles activités périscolaires

L'année scolaire se termine. Depuis septembre 2014 la CODECOM a mis en place les NAP, grâce au partenariat avec le Centre socioculturel et au concours de nombreux acteurs.

Merci aux parents qui se sont montrés coopérants et compréhensifs.

Merci aux équipes enseignantes soucieuses de la liaison école /NAP.

Merci aux associations qui ont accepté d'apporter leur aide : Centre socioculturel, Conservatoire du Pays d'Etain, Harmonie Stainoise, judo club, Oxygène, RASS.

Merci au coordinateur, aux directeurs NAP et aux animateurs pour leur dynamisme et leur adaptabilité.

Merci au personnel CODECOM qui a toujours trouvé une solution aux difficultés rencontrées.

Le bilan des NAP est satisfaisant.

La participation des enfants est restée stable sur l'ensemble de l'année. Les activités ont concerné jusqu'à 244 enfants sur 365 au Grand Meulnes, 135 au Petit Prince, 44 à Foameix, 68 à Eix et 52 à Buzy.

Elles ont été très variées : chorale, cuisine, plage, judo, danse, Hand, initiation percussion, relaxation active et passive, olympiades, puzzles géant, danses du monde, jardinage, jeux d'opposition, sensibilisation au tri, patchwork, fabrication de drapeaux, quilling (création d'un tableau en relief et carte anniversaire, fêtes des

Ouverture de classe au Petit Prince

Les effectifs du Petit Prince sont annoncés en hausse et l'Education Nationale a donc décidé l'implantation sur cette école d'un emploi d'enseignement supplémentaire pour la rentrée de septembre 2015.

La CODECOM fait le nécessaire pour l'aménagement d'une nouvelle salle. Ainsi, à la prochaine rentrée, le Petit Prince comptera 7 classes.

Coût restauration scolaire

Le marché de restauration scolaire avec INNOVA arrivant à son terme, un nouveau marché à procédure adaptée vient d'être lancé.

Nous attendons les résultats de cette consultation pour fixer les tarifs de restauration de la prochaine année scolaire.

Sécurité et Transports scolaire

Avec l'aide gracieuse du Conseil Départemental et de l'ANAATEEP (Association Nationale pour les Transports Educatifs de l'Enseignement Public), la Codecom a mis en place des exercices de sécurité dans les cars sur les 5 sites scolaires.

Lors d'une partie théorique qui s'appuyait sur une maquette de car pour les petits ou sur un film pour les grands, les animateurs ont mis en évidence l'intérêt du respect des consignes de sécurité.

Ensuite les enfants et leurs accompagnatrices ont procédé à des exercices d'évacuation au cours desquels ils ont appris à quitter le car le plus rapidement possible.

Précisons que la représentante du CG chargée des transports scolaires a signalé aux enfants qu'un comportement inadéquat lors des transports journaliers pouvait entraîner des sanctions allant jusqu'à l'exclusion !

Merci au Conseil Général et à l'ANATEEP pour leurs nombreuses interventions

mères...), création d'un conte et mise en scène théâtrale, rugby flag, cabane en bois, création d'un tableau avec des graines, ultime peinture sur soie, step, journal nap, Hamya, fils tendus, broderie carte, l'enfant et l'art, création d'instruments de musique, cirque, création de jeux de société, vivre ensemble, libre choix, jeux autour de la nature : malle à mirabelle..

La CODECOM, soucieuse de diversifier encore les activités, invite toute personne ou toute association qui souhaiterait animer un atelier, pour une ou plusieurs périodes. Vous pouvez contacter le coordinateur. (M. Julien DUPUIS au 03 29 87 21 41)

Sur le site du Centre socioculturel, vous pouvez, d'ores et déjà, trouver les activités prévues pour la première période de l'année scolaire 2015/2016.



Atelier cuisine - Eix



■■■ Visite du Préfet et du sous-Préfet

Monsieur le Préfet, Jean-Michel MOUGART et Monsieur le Sous-Préfet, Xavier LUQUET, nouvellement nommés, nous ont fait l'honneur de visiter notre Territoire le mardi 02 juin 2015, journée au cours de laquelle se sont enchaînés la visite de l'usine REICHHOLD, la visite du Centre Culturel et Touristique et du musée de la poupée, une réunion d'information avec tous les délégués communautaires à l'auditorium pour se terminer par le pot de l'amitié.



■■■ Services techniques

Acquisition d'un nouveau tracteur-tondeuse pour les services techniques intercommunaux :

Depuis la fin du mois de mai, les agents techniques de la Codecom disposent d'un nouveau tracteur-tondeuse de marque Kubota ainsi que d'une remorque adaptée pour le transport qui servira pour le transport de matériaux et de déchets verts.

Cet investissement matériel va permettre aux agents d'améliorer leur efficacité d'action et les performances d'entretien des espaces verts des différents sites appartenant à la Codecom. En effet, les tontes seront plus rapides avec des rotations plus fréquentes, les herbes tondues ne seront plus ramassées mais déchiquetées en résidus très fins grâce à la technique du mulching.

Ce tracteur-tondeuse sera aussi utilisé dans certaines communes du territoire bénéficiant par convention de la mise à disposition des agents techniques intercommunaux.

A toutes les communes sur le point de changer ou d'acquérir un nouveau matériel, pensez à nous contacter pour une mutualisation de services.



■■■ Bâtiment industriel en location ou en vente :

Suite à la liquidation de l'entreprise Care Packaging l'année dernière, la Communauté de Communes doit faire face à la vacance d'un bâtiment industriel de 3200 m2 situé dans la Zone d'Activités Economiques Communautaire à Etain.

Nous avons déjà rencontré plusieurs sociétés intéressées par une location éventuelle mais ces visites n'ont pas connu d'issue favorable. D'autres contacts sont en cours.

Ce bâtiment de type industriel et de construction récente (2010) dispose de deux grands halls de 1400 m2 chacun intégrant divers locaux techniques, des bureaux et des locaux sociaux de 200 m2 ainsi qu'un hall annexe de 200 m2.

Il est disponible de suite à la location ou à la vente.

Pour toute personne ou entreprise intéressée, vous pouvez nous contacter au 03.29.87.89.78 ou par mail : developpement@codecom-pays-etain.fr



■■■ La maison de santé pluridisciplinaire à Etain :

Dans les précédents numéros de la lettre du pays d'Etain, nous vous présentions les objectifs ainsi que les premiers résultats de l'étude préalable de ce projet incontournable pour notre territoire. Depuis le 2 avril 2015 dernier, la Codecom a confié, après consultation encadrée par une procédure de marché public, la maîtrise d'œuvre de la construction de la maison de santé à un cabinet d'architecte de Charleville-Mézières, Techniques Design Architectures.

Ce cabinet représenté par Monsieur Bonnet, Architecte, est expérimenté dans le domaine de la construction de maisons de santé et dispose de toutes les compétences nécessaires pour garantir une qualité architecturale et technique du futur bâtiment.

L'avant-projet définitif de l'opération, étape stratégique de la maîtrise d'œuvre est aujourd'hui achevé. Cet avant-projet nous permet de fixer l'estimation définitive de la construction correspondant d'ores-et-déjà au budget issu de l'étude préalable et accepté par le Conseil Communautaire.

Les dernières demandes de subvention vont ainsi pouvoir être déposées, notamment au GIP Objectif Meuse et au titre des fonds européens FEADER.

A toutes ces étapes de la maîtrise d'œuvre sont bien sûr toujours associés les professionnels de santé qui intégreront la structure et qui définissent exactement leur besoin en surfaces et en équipements techniques spécifiques.

En termes de calendrier, les premiers travaux débiteront à la fin de l'année pour une livraison du bâtiment prévue en début d'année 2017.



Biodiversité

Observatoire Local de la biodiversité

Notre territoire a subi de nombreuses transformations au cours des 40 dernières années entraînant une modification des paysages mais aussi une baisse de la diversité des espèces naturelles. La faune et la flore sont de véritables indicateurs de la qualité de l'eau, de la fertilité des sols, de la pollinisation de nombreuses plantes, les éléments nécessaires au fonctionnement des écosystèmes et du contrôle des ravageurs.

Mais la survie des espèces et la biodiversité sont notre assurance vie

C'est pourquoi la Communauté de Communes en partenariat avec le C.P.I.E (Centre Permanent d'Initiatives pour l'Environnement) souhaite recenser la biodiversité de son territoire en faisant un « état des lieux » des espèces présentes, étape indispensable avant le début des différentes actions à entreprendre pour les préserver.

De nombreuses sorties sont organisées à l'étang du Perroi depuis janvier 2015 où chacun peut participer, à titre gratuit, au recensement des différentes espèces.

Ainsi de nombreux administrés ont participé au comptage des oiseaux hivernants, au recensement des amphibiens, à la découverte des petits oiseaux des zones humides (paludicoles) et des différentes espèces des libellules.

Ces actions se poursuivront au cours du second semestre 2015, selon le calendrier défini ci-dessous, ou vous êtes tous conviés à participer à la préservation de notre territoire.



Sorties 2ème semestre 2015

Dates de sorties	Objet	Heure et lieu
04/07/2015	Busard cendré	14h-16h locaux de la Communauté de Communes d'ETain
11/07/2015	Suivi temporel des libellules	10h-13h Etang du Perroi
25/07/2015	Suivi temporel des libellules	10h-13h Etang du Perroi
08/08/2015	Suivi temporel des libellules	10h-13h Etang du Perroi
22/08/2015	Suivi temporel des libellules	10h-13h Etang du Perroi
05/09/2015	Suivi temporel des libellules	10h-13h Etang du Perroi
20/09/2015	Arbres têtards	14h Codecom d'ETain + visite sur site
17/10/2015	Wetlands international comptage des oiseaux d'eau hivernants	10h-12h Etang du Perroi
14/11/2015	Wetlands international comptage des oiseaux d'eau hivernants	10h-12h Etang du Perroi
29/11/2015	Découverte des oiseaux à la mangeoire	10h-12h Etain
12/12/2015	Wetlands international comptage des oiseaux d'eau hivernants	10h-12h Etang du Perroi

Programme de voirie et de requalification urbaine 2015

Soucieuse de maintenir le bon état de la voirie de son territoire, la Communauté de Communes du Pays d'ETain a établi un programme de voirie et de requalification urbaine 2015.

Bien que celui-ci soit moins ambitieux que les années précédentes, en raison des restrictions budgétaires qui nous sont imposées, la Communauté de Communes a priorisé la réfection des voies les plus endommagées.

Ces travaux estimés à 112 000 euros correspondent essentiellement à la réfection de voirie sur les communes d'ETain, d'Aucourt, Eix, Moranville, Saint Jean les Buzy et la création d'une plate forme au Centre Culturel et Touristique pour permettre aux groupes scolaires « visiteurs » de déjeuner à proximité.

En outre, plusieurs communes du canton ont souhaité participer à ce programme par le biais d'une convention de maîtrise d'ouvrage déléguée, les travaux sont à la charge des communes.

Les travaux concernent les communes suivantes :

- Etain envisage la réalisation de trottoirs, d'espace vert, de réseaux d'assainissement et réseaux secs sur diverses rues,
- Buzy Darmont projette la pose de caniveaux sur le territoire d'Aucourt,
- Braquis envisage la mise en place d'un passage piéton sur la route départementale conformément au plan de mise en accessibilité de la voirie et des espaces publics,
- Moranville souhaite réaliser la création d'accès pour les administrés de la rue des Bois.
- Warcq prévoit la pose de bordure et la mise en place d'un réseau pluvial sur la rue de Metz.

L'ensemble du programme est estimé à 399 401.00€ HT. Ce marché est en cours d'attribution. Les travaux devraient débuter d'ici le mois de juillet.



Entretien de l'Orne

Mission de maîtrise d'œuvre programme pluriannuel d'entretien de restauration de l'Orne et ses affluents- mise en place d'une D.I.G.

Depuis 2013, la Communauté de Communes a étendu sa compétence milieux aquatiques aux cours d'eau suivants :

- *du Russe, *de Viaunoue,
- *de Vaux, *de Moulainville,
- *de Bezonvaux, *de Renesselle,
- *du Lauret, *du Bréhaut,
- *du Haut Pont, *de Rouvres,
- *de Noncévaux *du Mauvais Lieu,
- *du Gros Pré, *de l'étang de la Tanchette,

Ces nouveaux cours d'eau s'ajoutent à ceux dont la Codecom avait déjà la compétence : Orne, Eix, Tavannes, Butel, Braquemis Rupt et Darmont.

Pour intervenir sur l'ensemble de ces cours d'eau, la communauté de Communes doit bénéficier d'une Déclaration d'Intérêt Général afin de se substituer aux propriétaires riverains.

Le bureau d'études SINBIO en charge de ce dossier procède à sa rédaction en respectant les règles de la loi sur l'eau puis organisera une enquête publique nécessaire à l'obtention de la Déclaration d'Intérêt Général.

Cette enquête aura lieu au cours du deuxième semestre 2015 et permettra à chacun de consulter les documents relatifs à l'entretien et à la restauration des cours d'eau et d'apporter des commentaires auprès du commissaire enquêteur.

Une publication par voie de presse et par affichage en mairie sera réalisée pour informer tout administré du calendrier de cette action.

Montée en débit des sites wifi

Suite à la mise en place du projet de montée en débit des sites Wifi sur les communes de Braquis, Maucourt et Châtillon sous les Côtes, la Communauté de communes a reçu l'ensemble des accords financiers à l'exception des aides du Pôle Europe (partenaire le plus important du projet 45%). Ces dernières, auparavant gérées par les services des préfectures sont maintenant transférées aux services de la Région Lorraine qui doit définir leurs affectations.

■ Environnement

■■■■ Redevance incitative

Bilan des 11 premiers mois

Depuis le 1er juillet 2014, la redevance incitative a été mise en place sur notre canton dans le but de diminuer le tonnage des ordures ménagères et d'augmenter le tri sélectif. Lissé sur ces 11 mois de collectes, le tonnage des ordures ménagères a baissé de 38.07 %, soit moins 666.75 tonnes de déchets ménagers depuis le 1er juillet 2014, le tonnage du tri sélectif a augmenté de 38.33 %, soit plus 118.88 tonnes et en ce qui concerne le verre nous avons constaté un tonnage de 101.76 tonnes soit une augmentation de 34.62 %. Ces pourcentages ont été calculés en comparaison à la période du 1er juillet 2013 au 31 mai 2014.

Concernant 2015, voici l'évolution des tonnages du 1er janvier au 31 mai.

Les efforts constatés depuis la mise en place de la redevance incitative se poursuivent et sont constants. Il faut continuer dans ce sens pour ne perdre aucun bénéfice de nos gestes de tri.

La période blanche se termine le 30 juin 2015. Vous recevrez courant juillet, la facture de redevance des ordures ménagères classique concernant le 1er semestre 2015 qui sera à payer, suivie de la 2ème facture de redevance incitative envoyée à titre informatif avec le nombre de levées que vous avez réalisées du 1er janvier au 30 juin 2015.

A partir du 1er juillet 2015, nous passerons au nouveau mode de facturation pour la redevance incitative. Il n'y aura plus qu'une seule facture, à savoir celle de redevance incitative, qui comportera deux montants : une part fixe comprenant 6 levées par semestre et une part variable correspondant aux levées supplémentaires. Pour les habi-

tats collectifs (type HLM), il y a aussi une part fixe pour la même période qui comprend 36 levées de sacs de 30 litres pour un foyer et pour les personnes seules 16 levées seront comprises, il y aura également la part variable correspondant au nombre de levées supplémentaires. En fonction des résultats des collectes des ordures ménagères et du tri sélectif, les Elus de la Codecom seront amenés à déterminer le tarif définitif pour le 2ème semestre 2015.

Cependant, nous constatons des erreurs de tri qui font baisser les soutiens que nous recevons pour la qualité du tri et qui nous permettent de maintenir les tarifs de la redevance.

Notre site internet :

<http://www.codecom-pays-etain.fr/redevance-incitative.html>.

Ne relâchons pas nos efforts, persévérons ensemble !



Nouvelle consigne de tri
Toutes les enveloppes
vont au tri,
y compris celles à fenêtre
si on prend soin
d'enlever le film plastique.

6

■ Jeunesse

■■■■ JO STAINOIS

Cet été, la Communauté de Communes du Pays d'Etain renouvelle l'opération "JO STAINOIS". Cet événement rentre tout à fait dans l'objectif fixé par la CODECOM, à savoir la lutte contre la délinquance. Les JO auront eu lieu du 13 juillet au 31 juillet 2015, du lundi au vendredi, de 19h30 à 22h, au city stade.

Vous pourrez pratiquer, en famille ou entre amis (à partir de 12 ans) du handball, du volleyball ou du football.

La CODECOM renouvelle cette opération car lors des deux précédentes éditions, nous avons rencontré un véritable succès, tant en terme de participation, que par l'esprit qui y régnait.

Comme l'an passé, les adolescents du dispositif "PASS" vont se relayer pour assurer la buvette tous les soirs. Les bénéfices permettront de financer une sortie.

Nous comptons sur vous.

JO STAINOIS 2015

Rendez vous du 13 au 31 juillet 2015
de lundi à vendredi soir (19h30 -> 22h)
au city stade pour les JO STAINOIS

Buvette et Restauration
gérées par les ados du "PASS"

■■■■ PASS ETE 2015

Nous vous rappelons que la Communauté de Communes du Pays d'Etain organise un dispositif de prévention à destination des adolescents à partir de 12 ans, durant les vacances scolaires (hormis Noël). Ce dispositif est financé en grande partie par la CODECOM mais également par la Direction Départementale de la Cohésion sociale et de la Protection des Populations, ainsi que par la CAF.

PASS ETE fonctionnera du 13 juillet au 7 août 2015.

Au programme : accrobranche, Walygator, karting, vélo rail, super boule, barbecue, Thermapolis

Yoan et Jérémy seront heureux de partager ces activités avec les adolescents du territoire.

Les inscriptions auront lieu au gymnase de la CODECOM.



Nous allons bientôt faire une opération « Composteur ». Si vous voulez en acquérir un, merci de vous faire connaître auprès de Karinne GENOUX au 03 29 87 89 17.

Centre Culturel

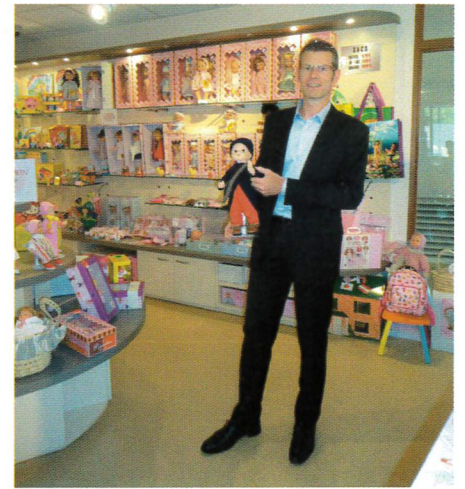
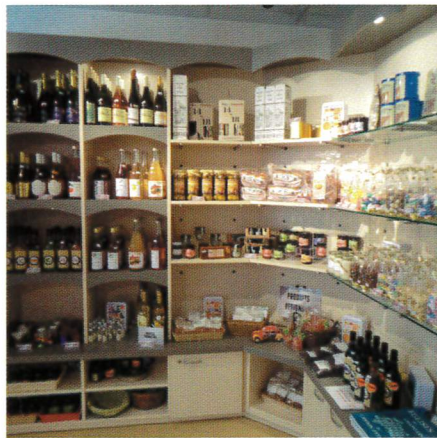
Du nouveau à la boutique du Centre culturel et touristique d'Etain

Avec l'arrivée de l'été, la boutique du Centre culturel et touristique du Pays d'Etain étoffe sa gamme de produits et d'animations à destination du grand public. Une diversification de l'offre à découvrir dans un espace réaménagé pour l'occasion.

Située à proximité immédiate de l'entreprise Jouets Petitcollin, la boutique du Centre culturel et touristique d'Etain constitue un point de vente de choix et de proximité de la célèbre marque. Ouverte toute l'année, elle vous propose en effet plus de 200 références de poupées, baigneurs, vêtements ou encore accessoires ainsi qu'un service de vente par correspondance. Afin d'enrichir la gamme d'idées cadeaux notamment à destination des petits garçons, la boutique vous offre également une sélection de jeux et jouets en bois issus de la marque jurassienne Vilac, leader du jouet en bois laqué.

La boutique, c'est aussi un rayon dédié aux gourmands et gourmets avec pas

moins de 100 références de produits du terroir à déguster. Parmi la quinzaine de producteurs et artisans représentés, les célèbres dragées de Verdun ou encore les madeleines de Commercy mais pas seulement. Une gamme variée de nouveaux produits locaux et régionaux a en effet pris place dans les rayonnages, du sirop de muguet en passant par la crème de poire williams ou encore les meringues à la dragée de Verdun. Une belle manière de valoriser les savoir-faire artisanaux. Et pour régaler vos papilles, la boutique vous invite désormais à



Yvan LACROIX, Directeur Petitcollin

(re)découvrir tous les deux mois un producteur ou un artisan dans le cadre d'une rencontre-dégustation.

La boutique, c'est enfin un rayon carterie-librairie régulièrement enrichi de nouvelles références traitant de l'histoire locale ou encore du monde du jouet.

Toute une gamme de produits à votre disposition, pour faire plaisir et vous faire plaisir selon votre budget.

Faites découvrir l'entreprise Jouets Petitcollin

Dans le cadre de la campagne «Ambassadeur de mon territoire», vous bénéficiez d'une gratuité à l'année et d'un tarif réduit pour vos hôtes pour toute visite de l'entreprise et du musée Jouets Petitcollin.

Demandez dès à présent votre carte d'ambassadeur à l'accueil du Centre culturel et touristique, elle est gratuite ! (sur simple présentation d'un justificatif de domicile).

L'entreprise Jouets Petitcollin se visite toute l'année, hors jours fériés et mois de janvier :

En juillet et août

Mardi, mercredi, jeudi, vendredi Départs à 14h30 et 15h30

De septembre à décembre et de février à mars

Mardi, mercredi et vendredi Départ à 14h30

D'avril à juin

Mardi, mercredi, jeudi, vendredi Départ à 14h30

Visites au départ du Centre culturel et touristique à Etain
réservation très fortement conseillée

Renseignements - réservation : 03.29.87.20.80

www.tourisme-etain.fr

Zoom sur la boutique du Centenaire ..

La collection des jouets du Centenaire s'agrandit !

Après la sortie inédite en 2014 d'un camion Berliet, d'un Biplan et d'un baigneur Petit Colin « aviateur », tous trois fabriqués par deux entreprises emblématiques du jouet français, la collection s'enrichit d'un nouveau modèle : le baigneur Petit Colin « Poilu de 1914 ».

Cette nouvelle référence éditée en édition numérotée sera disponible à la boutique du Centre culturel et touristique à Etain ou par correspondance à compter du 25 juin.

Le Pays d'Etain, un espace de feu, de souffrance et de vie : tome 2

A partir de la fin 1914, la guerre change de visage. Après une guerre de mouvement très meurtrière, les deux ennemis vont progressivement s'enterrer dans les tranchées et le front va devenir un peu plus fixe. Dans ce deuxième tome, Jean-Louis Périquet rassemble divers récits d'hommes mais aussi les faits marquants de ces 2e et 3e années de guerre. Un ouvrage à découvrir à l'automne 2015.

■ Manifestations culturelles et touristiques



■ ■ ■ Les rendez-vous à ne pas manquer...

• Du 04 au 06 juillet : 62ème fête « les poupées d'or du folklore » à Etain.

• **Vendredi 24 juillet, de 14h à 21h :** « La nature à l'honneur » dans le cadre du 6ème marché du terroir et de l'artisanat – parvis du Centre culturel et touristique à Etain. Présence de producteurs et artisans locaux, nombreuses animations familiales (ateliers créatifs, jeux, balades à poneys...), buvette et restauration rapide sur place.

• **Du 14 au 22 novembre :** 6ème édition du festival « la poupée dans tous ses états » à Etain.

Au programme : spectacles à destination des enfants, ateliers créatifs, salon de la poupée et des jouets anciens, visites guidées, conférences, expositions...

Renseignements / réservations : 03.29.87.20.80

publics@tourisme-etain.fr - www.tourisme-etain.fr

■ ■ ■ Ouverture estivale du Centre culturel et touristique

En juillet et en août, le point d'accueil touristique, la boutique et le musée Jouets Petitcollin vous ouvrent leurs portes, 2 rue des casernes à Etain, du mardi au samedi de 10h à 12h et de 14h à 18h ainsi que le dimanche de 14h30 à 18h.

Et ensuite...

- En septembre : du mardi au samedi de 14h à 18h ainsi que mardi, mercredi et vendredi de 10h à 12h.

- D'octobre à décembre : du mardi au samedi de 14h à 17h ainsi que mardi et vendredi de 10h à 12h.

■ ■ ■ Programmation

Le Pays d'Etain vous dévoile son programme d'animations 2015 autour de la Grande Guerre

Pour cette deuxième année de commémoration du Centenaire de la Grande Guerre, la Communauté de Communes du Pays d'Etain, en partenariat avec l'association Expressions et les archives départementales de la Meuse, vous propose un nouveau programme d'animations. Une mise en lumière d'événements et de lieux ayant marqué l'année 1915, à découvrir sur l'ensemble du territoire jusqu'en octobre prochain.

Les prochaines animations à ne pas manquer :

• **Samedi 29 août dès 14h – Gincrey :** journée du souvenir dans le cadre du 101ème anniversaire de l'embuscade d'André Maginot à Gincrey.

Mise en lumière du village et du quotidien de ses habitants à travers une présentation des faits marquants de la vie cet illustre meusien – entrée libre.

• **Samedi 5 septembre à partir de 14h – Herméville :** inauguration du sentier de découverte des Canonnières-Marins.

Conférence sur les Canonnières-Marins suivie d'une visite commentée, au cœur du bois de la commune, du circuit de mise en valeur des vestiges de la Grande Guerre et notamment du canon de marine français.

• **Samedi 10 octobre de 14h à 17h – Centre culturel et touristique à Etain :** rendez-vous exceptionnel avec les archives départementales

de la Meuse, pour une présentation suivie d'une mise en pratique des nouveaux outils de recherche de traces des soldats de la Grande Guerre grâce à l'exploitation des fameux registres de matricules.

Nous avons besoin de vous !

Parallèlement à ce programme d'animations, le Centre culturel et touristique lance une grande collecte d'objets et/ou documents relatant la vie de nos grands-parents et arrière-grands-parents durant la Grande Guerre. Cette dernière est réalisée dans la perspective de la tenue d'une exposition en 2017 mettant en lumière la vie quotidienne des hommes et des femmes du territoire durant la première guerre mondiale.

Si vous possédez des témoignages du passé (cartes postales, photographies, cadres de médailles, objets de tranchées, lettres, photographies des lieux d'exode...), vous pouvez les apporter au Centre culturel et touristique à Etain afin qu'ils puissent être étudiés. Les dépôts sont collectés jusqu'au 1er juin 2016. Pour tout renseignement, vous pouvez contacter Emilie au 03.29.87.20.80.

